



الدليل الإرشادي لطالب/ة الدراسات العليا

عمادة الدراسات العليا
وكالة الشؤون الأكاديمية 1445 - 1447 هـ



بِسْمِ اللَّهِ الرَّحْمَنِ الرَّحِيمِ

” ثروتنا الأولى التي لا تعادلها ثروة مهما
بلفت ، شعب طموح ، معظمهم من
الشباب، هو فخر بلادنا وضمن مستقبلها
بعون الله ”

صاحب السمو الملكي الأمير
محمد بن سلمان بن عبدالعزيز آل سعود
ولي العهد رئيس مجلس الوزراء وزير الدفاع - حفظه الله



"رحلة النجاح تبدأ بحُلم... تذكروا أن لدينا قيادة
رسمت لنا مستقبلًا يفوق الأحلام، برؤية تتجاوز
الطموحات وتتحدى الصعوبات ، فليس أمامنا
اليوم سوى التفكير في خدمة الوطن"

معالي رئيسة جامعة الأميرة نورة بنت عبدالرحمن
أ.د إيناس بنت سليمان العيسى



الفصل الأول: المقدمة

نبذة تعريفية

المستند التنظيمي

التعريفات والمصطلحات

الفصل الثاني: برامج الدراسات العليا

أنواع برامج الدراسات العليا

منح التميز

نظام الدراسة (الماجستير)

نظام الدراسة (الدبلوم العالي)

مدة الدراسة

لغة الدراسة

الرسوم الدراسية

الفصل الثالث: مراحل الدراسات العليا

خط سير طالب/ة الدراسات العليا

متابعة الإعلانات عن برامج الدراسات العليا

التقديم والقبول

تسجيل الجدول الدراسي

دراسة المُقرَّرات الدراسية

تسجيل خطة البحث للرسالة العلمية أو مشروع

التخرج

تشكيل لجنة مناقشة الرسالة العلمية

منح الدرجة العلمية

الفصل الرابع: المقررات الدراسية وألية التقييم

اجتياز المواد التكميلية

معادلة المُقرَّرات الدراسية

تقييم أداء الطالب/ة في نهاية كل فصل دراسي

ألية تقييم درجات الاختبارات

الإختبار الشامل

الفصل الخامس: الرسالة العلمية

مشاريع بحث التخرج والرسالة العلمية

كتابة الرسالة العلمية

عدم جدية الطالب/ة خلال مرحلة الرسالة

العلمية

إجراءات مناقشة الرسالة العلمية

لجنة مناقشة الرسالة العلمية

آلية المناقشة

إعداد تقرير لجنة المناقشة

الفصل السادس: أبرز الإجراءات الأكاديمية

تأجيل القبول

تأجيل الدراسة

الاعتذار عن دراسة المقرَّر

الانسحاب

الانقطاع عن الدراسة

إلغاء القيد

إعادة القيد

الفرص الاستثنائية لرفع المعدل التراكمي

الفرص الاستثنائية للحصول على الدرجة

العلمية

قبول تحويل الطالب/ة من جامعة داخل

المملكة أو خارجها

تحويل الطالب/ة من برنامج إلى آخر داخل

الجامعة

دراسة بعض المُقرَّرات في جامعة داخل

المملكة أو خارجها

دراسة بعض المُقرَّرات في جامعات سعودية

من جامعات غير سعودية



الفصل السابع: الخدمات والمرافق

الخدمات البحثية

الخدمات التأهيلية لسوق العمل

الخدمات الطلابية

الخدمات الصحية

عدد المرافق الرياضية

الفصل السادس: الملاحق

اللائحة المنظمة للدراسات العليا في الجامعات وقواعدها التنفيذية بجامعة

الأميرة نورة بنت عبدالرحمن

عمادة الدراسات العليا

القبول في الدراسات العليا

دليل كتابة خطة البحث للرسالة العلمية

دليل الرسالة العلمية

دليل الإرشاد والإشراف الأكاديمي

دليل برامج الدراسات العليا

عمادة البحث العلمي والمكتبات

عمادة شؤون الطالبات

الدليل الإرشادي لطالبات معهد اللغة الإنجليزية

نماذج إجراءات إدارة الشؤون الطلابية (تأجيل، حذف، إضافة...الخ)

فحص نسبة الاقتباس

نظام الدرجات والتقدير

التوصية العلمية

إجراءات استلام وثيقة التخرج

التنظيمات المالية

الخدمات الالكترونية الخاصة بالطالبات

خدمة إخلاء الطرف

لائحة سكن الطالبات

خدمة التسجيل الالكتروني بسكن الطالبات

ميثاق طالبة جامعة الأميرة نورة بنت عبدالرحمن

مراكز جامعة الأميرة نورة بنت عبدالرحمن

مرافق جامعة الأميرة نورة بنت عبدالرحمن

إدارة الشؤون الرياضية

الفصل الأول المقدمة





من منطلق السعي إلى تحقيق التميز والريادة في مجال التعليم العالي وذلك وفقاً للتوجهات الاستراتيجية لجامعة الأميرة نورة بنت عبدالرحمن، وحرصاً على تعزيز أحد أهداف الجامعة المتمثل في خلق كفاءات منافسة في الاقتصاد الوطني، يأتي هذا الدليل ضمن سلسلة من الأدلة الإرشادية التي تسعى عمادة الدراسات العليا إلى إعدادها بهدف توضيح الإجراءات النظامية للحركات الأكاديمية وفق ما ورد في اللائحة المنظمة للجامعات وقواعدها التنفيذية بجامعة الأميرة نورة بنت عبد الرحمن واستعراض أبرز الخدمات المتاحة لطلبة الدراسات العليا بشكل مبسّط. وإننا في عمادة الدراسات العليا إذ نضع هذا الدليل الإرشادي لنأمل أن يكون خير مُعين لطالب/ة الدراسات العليا في التعرف على جميع ما يتعلق بهذه المرحلة بدءاً من القبول وحتى الانتهاء بمنح الدرجة العلمية راجين من الله التوفيق والسداد، وأن يكون النجاح والتفوق حليفهم.



اللائحة المنظمة للدراسات العليا في الجامعات وقواعدها التنفيذية بجامعة
الأميرة نورة بنت عبد الرحمن الصادرة بقرار مجلس شؤون الجامعات
رقم (1444 /9/2) المتخذ في الاجتماع التاسع المعقود بتاريخ 1/3 /1444هـ
الموافق 1/8/2022م

التعريفات والمصطلحات

بناءً على المادة الأولى وقواعدها التنفيذية



المادة الدراسية في خطة كل برنامج، وتشتمل على رقم ورمز ووصف للمحتوى، وتخضع في كل قسم للمتابعة والتقييم والتطوير، ويجوز أن تدرس مستقلة، أو أن يكون لها متطلب سابق أو متزامن معها، ويمكن الإعفاء من المتطلب السابق أو المتزامن بناءً على اختبار لنواتج تعلم محددة.

المُقرر



العمادة أو الإدارة أو الوحدة المسؤولة في الجامعة عن تنفيذ الإجراءات الأكاديمية المتعلقة بالدراسات العليا، وفقاً للهيكل التنظيمي المُقر للجامعة.

**الإدارة
التنفيذية**



إرجاء تاريخ بدء دراسة الطالب/ة بعد صدور الرقم الجامعي، وقبل تسجيل أي مُقرر دراسي، ويكون ذلك مرة واحدة، ولا يمكن حدوثه بعد بدء الدراسة

**تأجيل
القبول**



مجموعة المُقررات الدراسية، والرسالة العلمية، وبحث التخرج، والاختبار الشامل، أو بعضها التي يجب على الطالب/ة دراستها خلال مُدة زمنية مُحددة، لنيل درجة علمية، أو شهادة عليا في مجال التخصص

البرنامج



إيقاف الطالب/ة سريان المُدة المُقررة -بحسب هذه اللائحة- للحصول على الدرجة العلمية

**تأجيل
الدراسة**



برنامج علمي يشترك فيه أكثر من قسم أو كلية من داخل الجامعة، أو من خارجها من المؤسسات التعليمية، أو المؤسسات البحثية داخل المملكة، أو خارجها، بنواتج تعلم مُحددة

**البرنامج
المشترك**

التعريفات والمصطلحات

بناءً على المادة الأولى وقواعدها التنفيذية



الانسحاب
إنهاء الطالب/ة العلاقة بالجامعة المقيّدة/ة بها
بشكل نهائي، قبل إكمال البرنامج الدراسي



**الوحدة
الدراسية**
المحاضرة النظرية الأسبوعية، أو الندوة
الأسبوعية ، أو الدرس السريري، أو درس
التمارين الذي لا تقل مدته عن خمسين
دقيقة، أو الدرس العملي الذي لا تقل مدته
عن مائة دقيقة، أو الدرس الميداني المُحدّد
في الخطة الدراسية



**بحث
التخرج**
بحث قد يستغرق فصلاً دراسياً أو فصلين
دراسيين، ويكون مُحدّد الموضوع، ويؤهل
الطالب/ة للدرجة العلمية، ويكون مُقرّراً ضمن
مُقرّرات البرنامج



**إلغاء
القيّد**
إنهاء الجامعة علاقتها بالطالب/ة، قبل إكمال
البرنامج الدراسي؛ لأسباب مُحدّدة نصّت عليها
هذه اللائحة.



**الرسالة
العلمية**
الأطروحة العلمية، التي تمثل البحث ونتائجه،
والتي قام/ت الطالب/ة بإعدادها وتقديمها
لفرض الحصول على الدرجة العلمية



**إعادة
القيّد**
إعادة الجامعة علاقتها بالطالب/ة المُلفى
قيده/L

الفصل الثاني

برامج الدراسات العليا



أنواع برامج الدراسات العليا

بناءً على المادة التاسعة ، الثامنة عشرة، الثامنة والخمسين وقواعدها التنفيذية

البرامج المحلية



1

• في البرامج المُقدّمة بالشراكة مع جامعات خارجية، ت/يمنح الخريجة/ة شهادتين إحداهما من جامعة الأميرة نورة بنت عبدالرحمن والأخرى من الجامعة الخارجية



• في حال تعذر اكمال الطالب/ة البرنامج لأي سبب أو في حال انخفاض المعدل التراكمي المطلوب لاجتياز مرحلة الماجستير وفقاً للأنحة المنظمة، يمكن للطالب/ة الحصول على نقطة خروج، وينطبق ذلك على عدد من البرامج المحلية والبرامج المقدمة بالشراكات



2



البرامج المقدمة بالشراكة مع جامعات خارجية

لمزيد من التفاصيل حيال ما يخص برامج الدراسات العليا ونقاط الخروج بالبرامج، نأمل الاطلاع على دليل برامج الدراسات العليا بقائمة الملاحق أو [الضغط هنا](#)

أنواع برامج الدراسات العليا



أنواع برامج الدراسات العليا

البرامج الإنسانية



برامج الماجستير

الماجستير في تصميم الأزياء والنسيج

الفترة الصباحية

الماجستير في الترجمة التخصصية من اللغة العربية إلى اللغة الإنجليزية وبالعكس

الفترة الصباحية

أنواع برامج الدراسات العليا

البرامج العلمية



أنواع برامج الدراسات العليا

البرامج الصحية



أنواع برامج الدراسات العليا

البرامج البينية/ تحت إشراف عمادة الدراسات العليا

ماجستير الآداب في دراسات المرأة
الفترة المسائية

منح التميُّز

يمكنك التقديم على منح تميز لطلبة الدراسات العليا للبرامج المحلية بالجامعة وهما نوعين: منحة كلية و منحة
جزئية بعد صدور إشعار القبول على البرنامج المقدم عليه

طريقة التقديم

شروط التقديم
ومعايير المفاضلة



06

سداد الرسوم
المالية



05

صدور اشعار
القبول بالمنحة



04

إجراء مقابلة
شخصية



03

رفع المستندات
والوثائق الداعمة



02

تجهيز المستندات
المطلوبة والوثائق
الداعمة

01
اشعار القبول

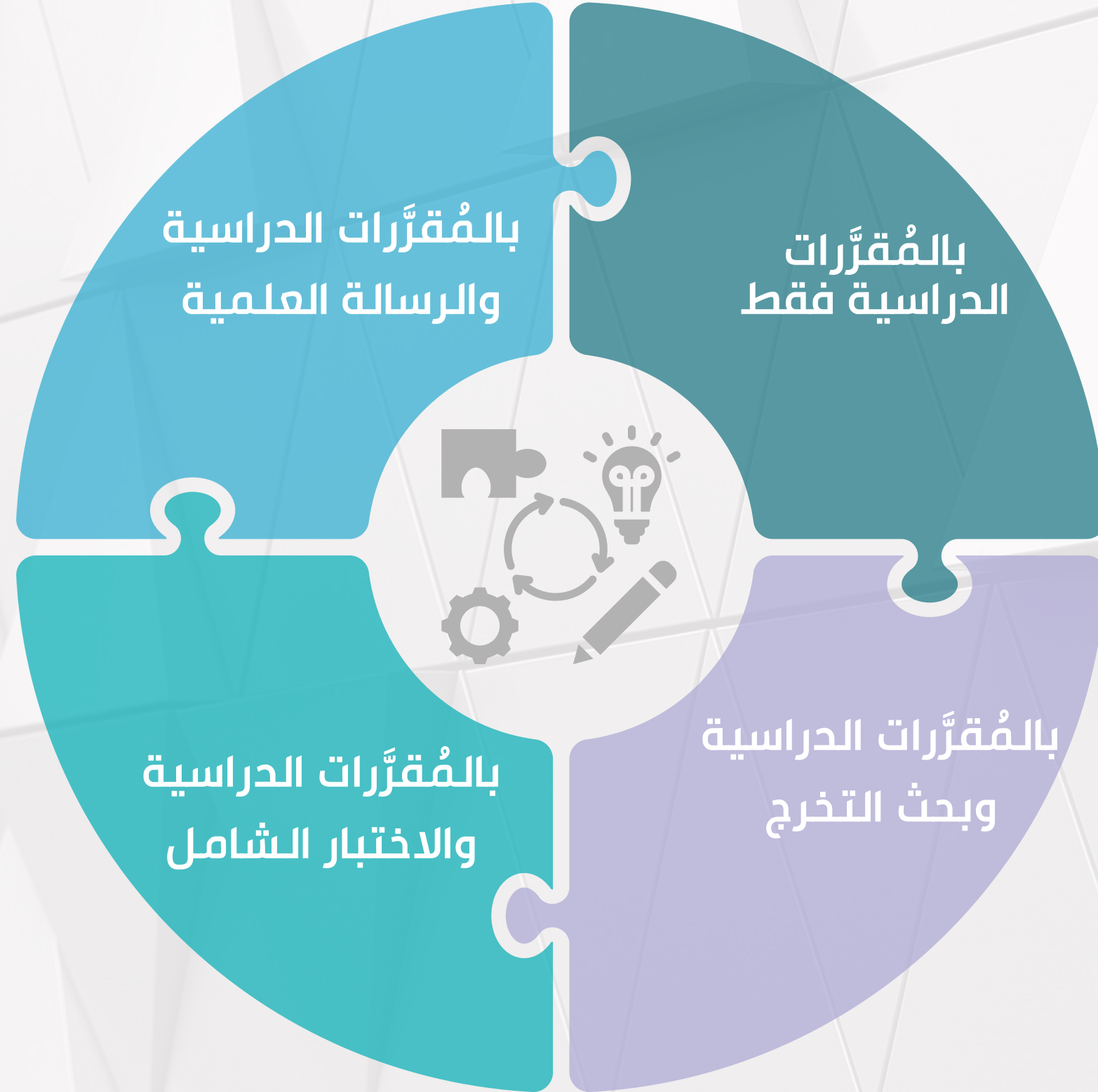


عند التقديم على منح التميز فإن المستندات المرفقة غير قابلة للتغيير أو الاستبدال تستبعد الطلبات غير
المستوفية لجميع شروط التقديم، دون التزام بإشعار المتقدمة بذلك
تُلغى المنحة عند عدم سداد مبلغ حجز المقعد في الموعد المحدد

نظام الدراسة (الماجستير)

بناءً على المادة الثانية عشرة وقواعدها التنفيذية

تكون دراسة الماجستير بأحد الأساليب التالية:



نظام الدراسة (الدبلوم العالي)

بناءً على المادة الحادية عشرة وقواعدها التنفيذية



تكون دراسة الدبلوم العالي :

بالمُقرَّرات الدراسية و
الأعمال الميدانية

و الأعمال التطبيقية
والمعملية

مُدَّة الدراسة

بناءً على المادة الرابعة عشرة وقواعدها التنفيذية

تُحسب مُدَّة الدراسة (الحصول على الدرجة العلمية) من:



قيام المُشرف على الطالب/ة
بتقديم تقريراً إلى رئيس القسم
مرفقاً به نسخة من الرسالة
العلمية إن وجدت

أو



بداية التسجيل في مُقرَّرات
الدراسات العليا للبرنامج
الملتحق به الطالب/ة حتى
تاريخ استكمال متطلبات
البرنامج



تكون مُدَّة دراسة برامج الماجستير وعدد
الوحدات الدراسية وفق ما هو مُحدَّد في
التصنيف والإطار , ولمجلس الجامعة بناءً على
اقتراح اللجنة الدائمة زيادة مُدَّة دراسة أي
برنامج بما لا يتجاوز نصف المُدَّة المُقرَّرة

- يكون الحد الأعلى للمدة النظامية الاعتيادية
لبرامج الدراسات العليا هو مدة دراسة البرنامج
بالإضافة إلى نصف المدة
- في حال لم يتم الحصول على الدرجة العلمية
خلال تلك المدة فإنه يتم الرفع بطلب فرصة
استثنائية لا تزيد عن عام دراسي وفقاً لما هو
مذكور باللائحة) مدة لا تتجاوز أربعة أسابيع قبل
بدء آخر فصل دراسي من المدة المحددة
للبرنامج) ويتم الرفع بذلك لمجلس الجامعة



تكون مُدَّة دراسة برامج الدبلوم العالي وعدد
الوحدات الدراسية وفق ما هو مُحدَّد في
التصنيف والإطار ولمجلس الجامعة بناءً على
اقتراح اللجنة الدائمة زيادة مُدَّة دراسة أي
برنامج بما لا يتجاوز نصف المُدَّة المُقرَّرة

- يكون الحد الأعلى للمدة النظامية الاعتيادية
لبرامج الدراسات العليا هو مدة دراسة البرنامج
بالإضافة إلى نصف المدة.
- في حال لم يتم الحصول على الدرجة العلمية
خلال تلك المدة فإنه يتم الرفع بطلب فرصة
استثنائية لا تزيد عن عام دراسي وفقاً لما هو
مذكور باللائحة) مدة لا تتجاوز أربعة أسابيع قبل
بدء آخر فصل دراسي من المدة المحددة
للبرنامج) ويتم الرفع بذلك لمجلس الجامعة

مُدَّة الدراسة

بناءً على المادة الرابعة عشرة وقواعدها التنفيذية



أعزائي الطلبة، مرفق لكم بالجدول أدناه تاريخ انتهاء المدة اللائحية وفقاً لتاريخ القيد (بداية تاريخ القيد مطابقة لرقمك الجامعي)

تاريخ القيد	نهاية المدة اللائحية
1443هـ	نهاية الفصل الثاني 1446هـ
1444هـ	نهاية الفصل الثاني 1446هـ
1445هـ	نهاية الفصل الثاني 1447هـ
1446هـ	نهاية الفصل الثاني 1448هـ
1447هـ	نهاية الفصل الثاني 1449هـ
1448هـ	نهاية الفصل الثاني 1450هـ
1449هـ	نهاية الفصل الثاني 1451هـ
1450هـ	نهاية الفصل الثاني 1452هـ

لُفَّة الدِراسَة



اللُّفَّة
العَرَبِيَّة

أو

اللُّفَّة
الإِنجِلِيزِيَّة



الرسوم الدراسية لبرامج الدراسات العليا

البرامج العلمية



البرامج الإنسانية



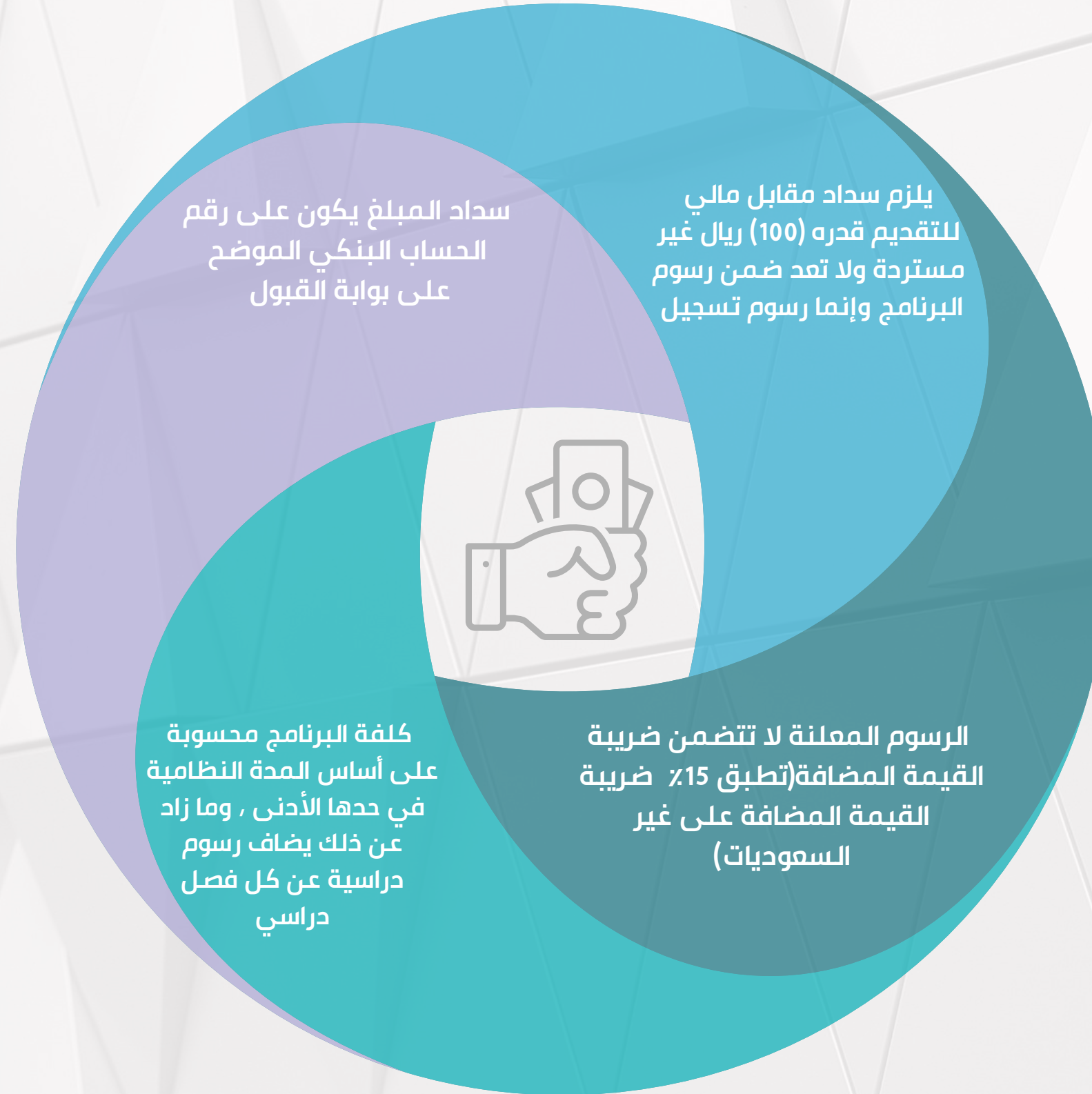
البرامج الصحية



ماجستير الآداب في
دراسات المرأة

الرسوم الدراسية لبرامج الدراسات العليا

معلومات هامة عن الرسوم الدراسية:



الرسوم الدراسية لبرامج الدراسات العليا

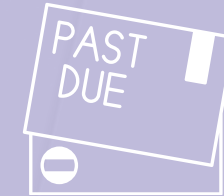
قيام الطالب/ة بإرفاق صورة من إيصال الإيداع أو التحويل البنكي لرسوم البرنامج قبل موعد بدء الفصل الدراسي بأسبوعين كحدٍ أقصى



إذا كانت جهة العمل ستتحمّل السداد, يمكن إرفاق موافقة جهة العمل على الدراسة والسداد أو قرار الإيفاد من الجهة الرسمية



تأخر السداد يترتب عليه عدم إتاحة التسجيل في المقررات الدراسية أو إلغاء القيد



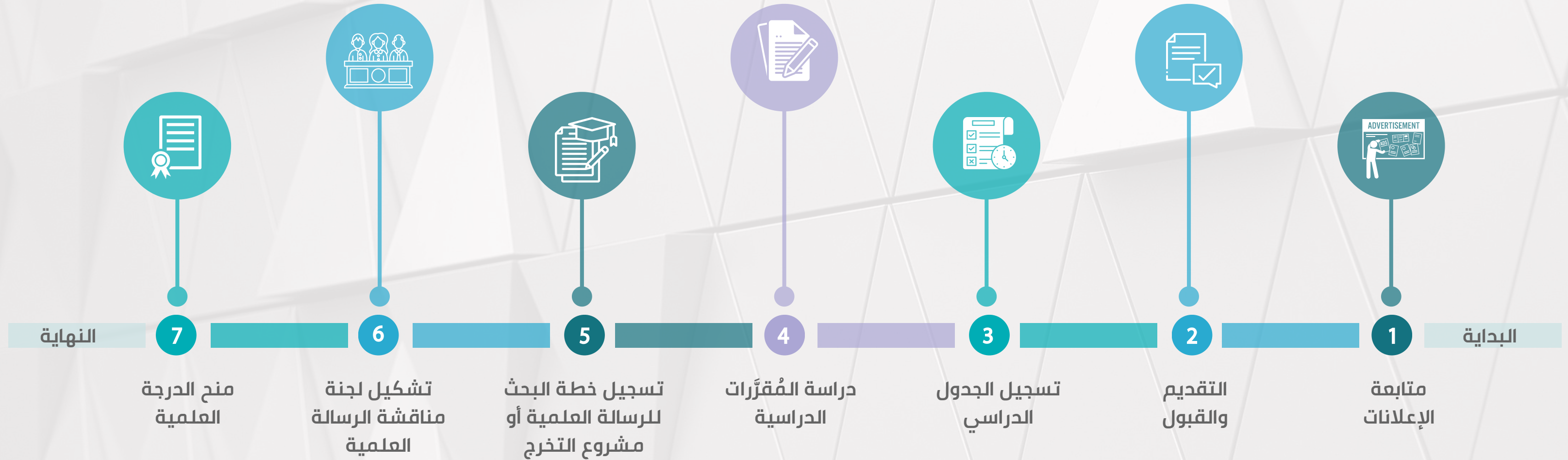
الفصل الثالث

مراحل الدراسات العليا



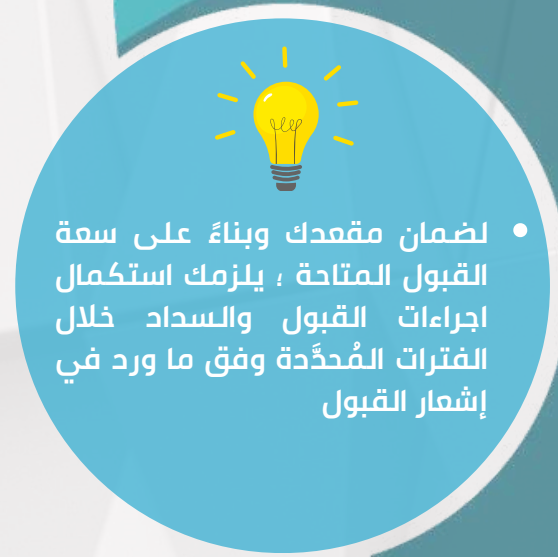
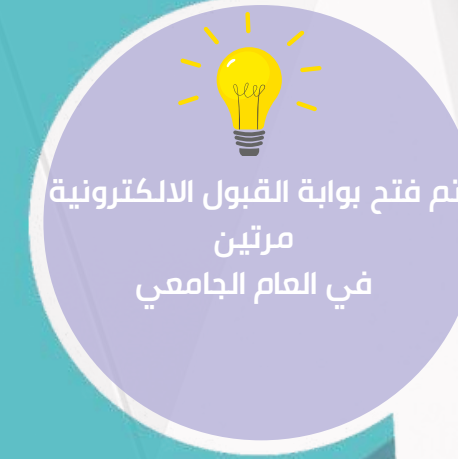
خط سير طالب/ة الدراسات العليا

طالب/ة الدراسات العليا، مُوضَّح أدناه تسلسل لأبرز مراحل الدراسات العليا، بدءاً من مرحلة التقديم والقبول، مروراً بمرحلة الدراسة وانتهاءً بمرحلة منح الدرجة العلمية. كذلك، مرفق لكم بهذا الفصل أبرز المعلومات لكل مرحلة.



المرحلة الأولى متابعة الإعلانات عن برامج الدراسات العليا

1 يتم الإعلان عن فتح بوابة القبول الإلكترونية



2 يتم طرح برامج الدراسات العليا على موقع عمادة الدراسات العليا وعبر وسائل التواصل الاجتماعي التابعة للجامعة

المرحلة الثانية التقديم والقبول

بناءً على المادة الخامسة عشرة و السادسة عشرة وقواعدها التنفيذية

تُعد هذه المرحلة مشتركة بينك وبين الإدارة التنفيذية (عمادة الدراسات العليا) وتتضمن الخطوات التالية:



المرحلة الثالثة تسجيل الجدول الدراسي

يظهر الجدول الدراسي الخاص بك في صفحة الطالب/ة , علماً بأنه يتم تسجيل الجدول الدراسي من قِبَل الإدارة التنفيذية (عمادة الدراسات العليا) وفقاً للخطوات التالية:



المرحلة الرابعة دراسة المُقرَّرات الدراسية

خلال مرحلة الدراسة , ينبغي مراعاة ما يلي:

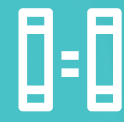
الالتزام بحضور المقرَّرات الدراسية
الموجودة بنظام بانر الأكاديمي
الخاص بك



التقيد بالجدول الدراسي الموجود
بنظام بانر الأكاديمي الخاص بك



إمكانية معادلة المقررات الدراسية
في التي سبق دراستها في حال
تحويلك من جامعة أخرى إلى جامعة
الأميرة نورة بنت عبدالرحمن



الالتزام بتسليم متطلبات المقرّر
ولا يعد الطالب/ة ناجحاً في المقرّر
إلا إذا حصل على تقدير جيد مرتفع
على الأقل

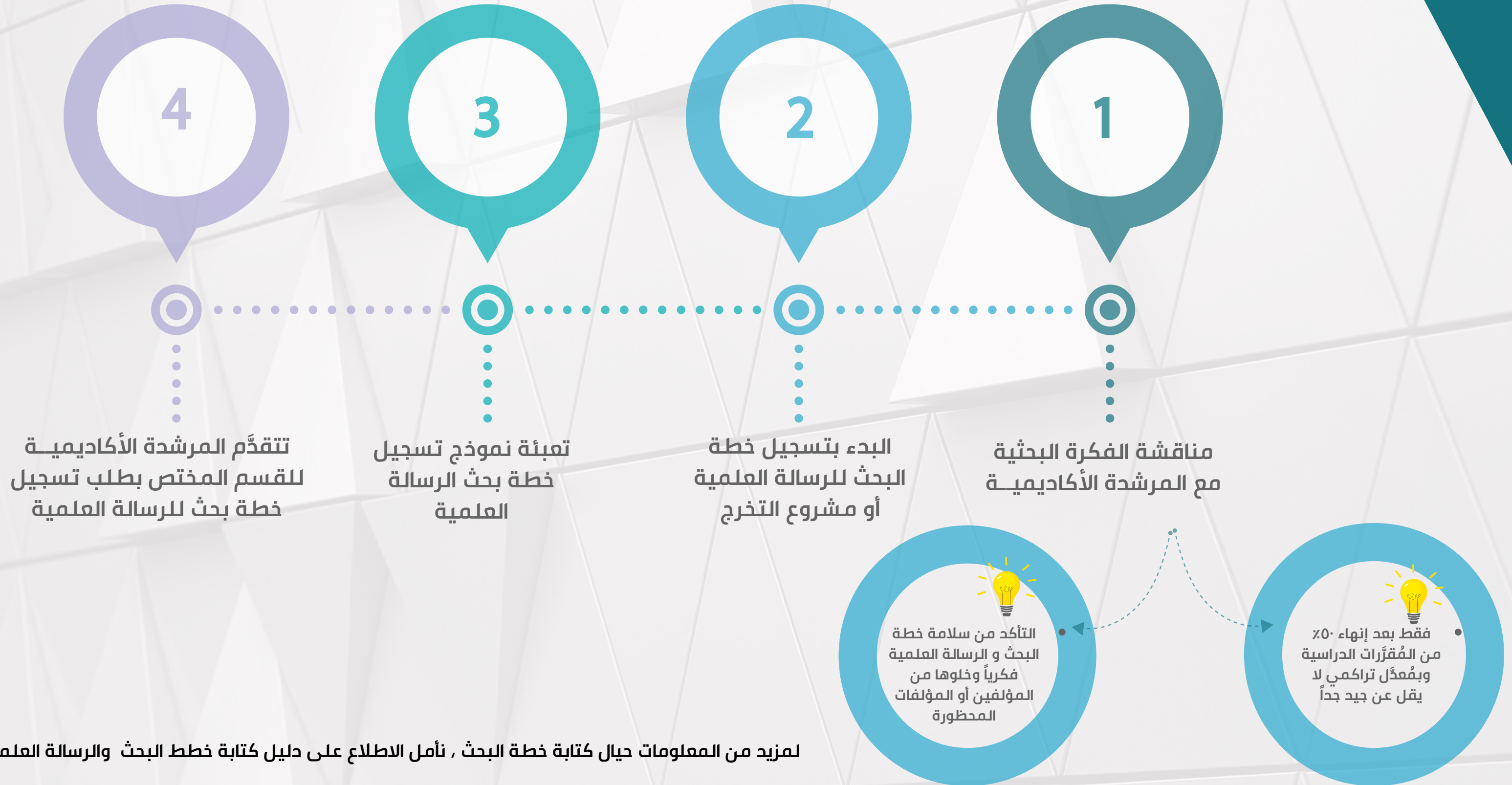


المرحلة الخامسة تسجيل خطة البحث للرسالة العلمية أو مشروع التخرج

بناءً على المادة السادسة والثلاثين وقواعدها التنفيذية



في هذا المرحلة، ينبغي البدء في اختيار الخطة البحثية للرسالة العلمية مع مراعاة مايلي:

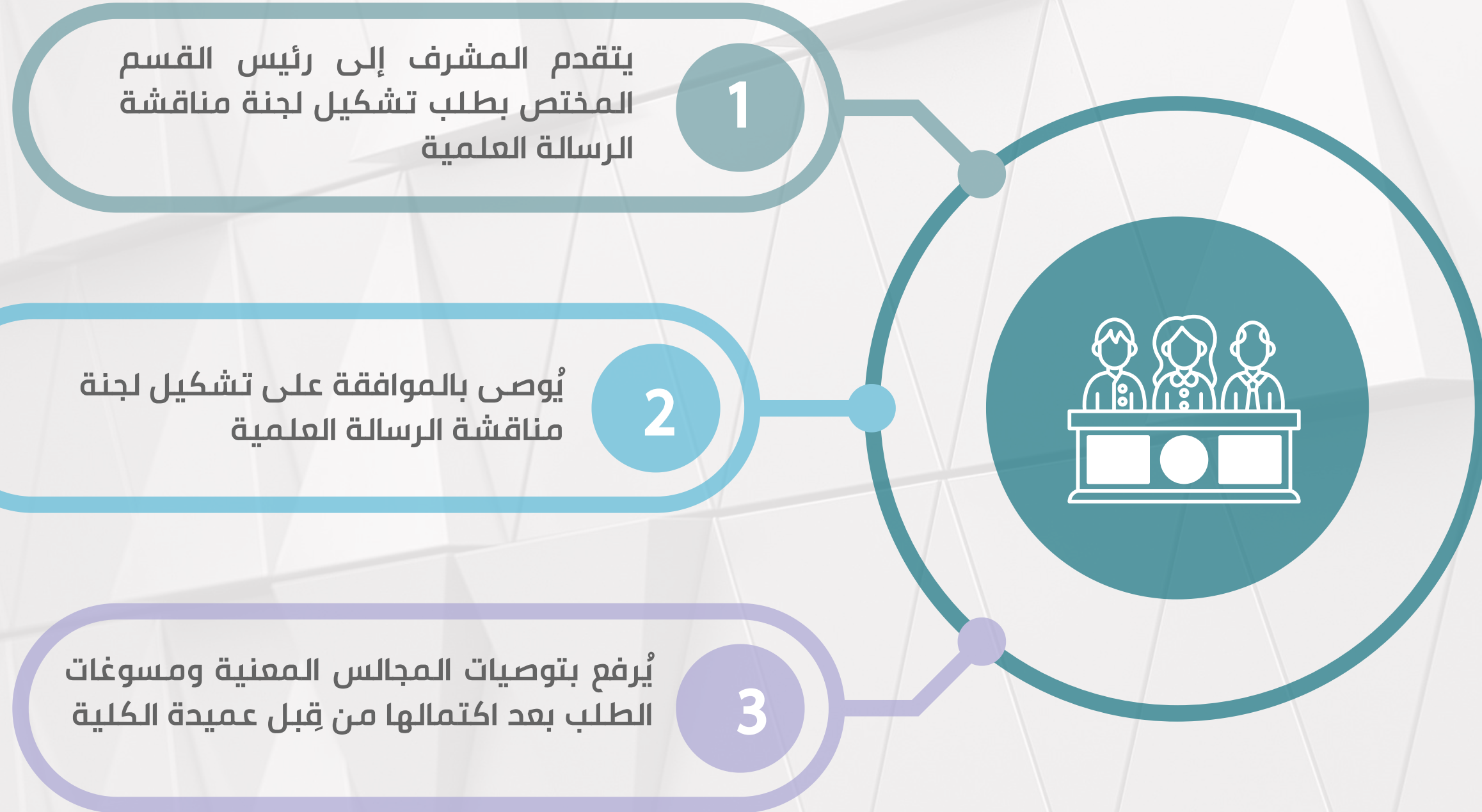


لمزيد من المعلومات حيال كتابة خطة البحث ، نأمل الاطلاع على دليل كتابة خطط البحث و الرسالة العلمية بقائمة الملاحق

المرحلة السادسة تشكيل لجنة مناقشة الرسالة العلمية

بناءً على المادة السابعة والأربعين، الثامنة والأربعين، التاسعة والأربعين وقواعدها التنفيذية

عند اكتمال الرسالة العلمية، يتم تعبئة النماذج والمسوغات المطلوبة ومن ثم:



المرحلة السابعة: منح الدرجة العلمية

بناءً على المادة السادسة والخمسين، السابعة والخمسين وقواعدها التنفيذية



يتم منح للدرجة العلمية في حال تقدم المشرف للقسم المختص بطلب منح الدرجة العلمية لكلٍ من الرسالة العلمية /المشروع البحثي متضمناً استيفاء الجهات المعنية بما فيه الطالب/ة للمتطلبات التالية :

2 متطلبات المشروع البحثي

- نموذج إقرار عنوان مشروع بحث التخرج " المشروع البحثي "
- نموذج الإفادة عن محتوى ومراجع ومصادر خطة البحث/الرسالة العلمية/ مشروع بحث التخرج (المشروع البحثي)
- نموذج تقييم مشروع بحث التخرج " المشروع البحثي "

تم تفويض معالي رئيسة الجامعة صلاحيات مجلس الجامعة الخاصة بمنح الدرجة العلمية لطلاب وطالبات الدراسات العليا فيما أجمعت عليه المجالس واللجان المختصة

يجوز أن يُمنح الطالب الذي تعذر عليه إكمال البرنامج ، درجة أدنى من درجة البرنامج الملتحق به

- يجب أن لا يقل المعدل التراكمي بعد إنهاء المقررات الدراسية عن تقدير (جيد جداً)
- ترصد الرسالة العلمية -إن وجدت- إجتياز دون تقدير

1 متطلبات الرسالة العلمية

- نسختين ورقيتين من الرسالة العلمية بفلاف فاخر (الأخضر للماجستير، الأسود للدكتوراه) متضمّنة اعتماد النتيجة ومختومة بختم الكلية
- نسختين إلكترونيتين من الرسالة العلمية
- نموذج الإفادة عن محتوى ومراجع ومصادر خطة البحث/الرسالة العلمية/ مشروع بحث التخرج
- نموذج اعتماد لجنة المناقشة للرسالة العلمية
- نموذج تقرير لجنة مناقشة الرسالة العلمية
- نموذج إقرار بإجراء التعديلات المطلوبة على الرسالة -إن وُجد-

الفصل الرابع المقررات الدراسية وآلية التقييم



اجتياز المواد التكميلية

بناءً على المادة السابعة عشرة وقواعدها التنفيذية



معادلة المقررات الدراسية

بناءً على المادة التاسعة عشرة وقواعدها التنفيذية



يجوز مُعادلة مُقرّرات دراسية التي سبق للطالب/ة اجتيازها في جامعة أو مؤسسة تعليمية داخل المملكة أو من خارجها على أن تكون مرخّصة من جهة الاختصاص في بلد الدراسة مع مُراعاة الضوابط التالية:



تقييم أداء الطالب/ة في نهاية كل فصل دراسي

بناءً على المادة الثانية والأربعين وقواعدها التنفيذية.



آلية تقييم درجات الاختبارات

بناءً على المادة الرابعة والثلاثين وقواعدها التنفيذية.



لا يُتعد الطالب/ة ناجد/ة في المُقرَّر إلا إذا تم الحصول فيه على تقدير (جيد مرتفع) على الأقل

1



- في حال تغيَّب الطالب/ة عن حضور الاختبار النهائي للمُقرَّر، يتم تقديم العذر إلى رئيس القسم المختص قبل نهاية فترة الاختبارات النهائية
- يُشترط لعقد الاختبار البديل موافقة مجلسي القسم والكلية على العذر الذي تم تقديمه من قِبَل الطالب/ة
- يُعقد الاختبار البديل للمُقرَّر في الموعد الذي يُحدِّده القسم ويُشعر به الطالب/ة ولا يتجاوز أسبوعين من بداية الفصل التالي
- في حال تغيَّب الطالب/ة عن الاختبار البديل لا ي/تمنح فرصة أخرى وتصبح الحالة راسب/ة في المقرر
- يجوز بموافقة مجلسي القسم والكلية قبول عذر الطالب/ة في تأخير تسليم مُقرَّر بحث التخرج ويرصد تقدير (غير مكتمل)
- إذا لم يتم تقديم العذر أو تسليم بحث التخرج في المواعيد المُحدَّدة، تُرصد الدرجة التي تم الحصول عليها خلال الفصل الدراسي

2

اجتياز الطالب/ة المُقرَّر التكميلي في المرة الأولى بتقدير لا يقل عن (جيد مرتفع) ولا يقل المُعدَّل التراكمي في مجمل المُقرَّرات التكميلية عن (جيد جداً)

3

يتخذ مجلس الكلية ما يراه حياال الاختبارات البديلة والمُقرَّرات التي يتطلب دراستها أكثر من فصل دراسي بناءً على توصية مجلس القسم

الاختبار الشامل

بناءً على المادة الخامسة والثلاثين وقواعدها التنفيذية.



الفصل الخامس الرسالة العلمية



مشاريع بحث التخرج والرسائل العلمية

بناءً على المادة السادسة والثلاثين وقواعدها التنفيذية.

مشروع بحث التخرج

يُتَسَجَّل الطالب/ة مُقرَّر مشروع بحث التخرج ضمن مُقرَّرات الخطة الدراسية المُحدَّدة للبرنامج، ويُعَامَل معاملة المُقرَّرات الدراسية من حيث رصد التقديرات

الرسالة العلمية

ي/تتقدم الطالب/ة بمشروع خطة البحث للرسالة العلمية إلى القسم وبمُعَدَّل تراكمي لا يقل عن (جيد جدًّا) بعد اجتياز (50%) على الأقل من المُقرَّرات الدراسية

كتابة الرسائل العلمية

بناءً على المادة السابعة والثلاثين وقواعدها التنفيذية.

تُكتب الرسائل العلمية (رسائل الماجستير والدكتوراه) بلفة التدريس المُقررة من مجلس الجامعة مع مراعاة ما يلي:



يُضاف للرسالة العلمية ملخّص وافٍ لها باللفة
الإنجليزية في حال كانت مكتوبة بغير اللفة
الإنجليزية



تحتوي الرسالة العلمية على ملخّص وافٍ لها
باللفة العربية في حال كانت بغير اللفة
العربية

لمزيد من المعلومات حيال كتابة الرسالة العلمية , يمكنك زيارة موقع عمادة الدراسات العليا , الإطلاع على دليل كتابة الرسالة العلمية بقائمة الملاحق, أو الضغط هنا

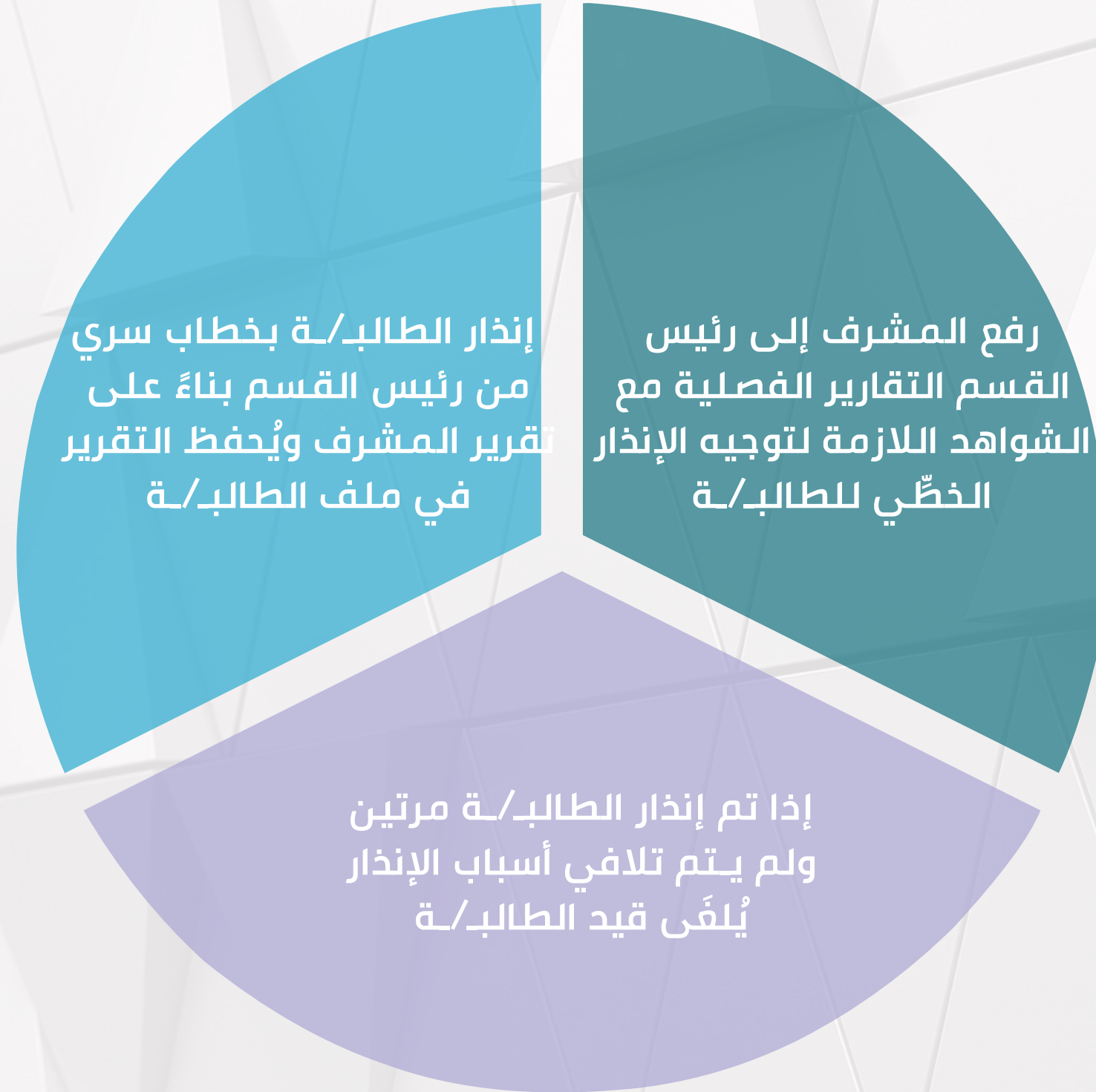


عدم جدية الطالب/ة خلال مرحلة الرسالة العلمية

بناءً على المادة الرابعة والأربعين وقواعدها التنفيذية.



يترتب على عدم جدية الطالب/ة في مرحلة الرسالة العلمية ما يلي:



إجراءات مناقشة الرسالة العلمية

بناءً على المادة السابعة والأربعين وقواعدها التنفيذية.



1 لا تتجاوز نسبة الاقتباس في الرسائل العلمية (25%)

2 يتم استخدام برامج كشف الاقتباس المُعتمدة في الجامعة

3 تُوضَّح المرشحات المستخدمة (Plagiarism report & used filters)

1 يرفع المشرف إلى رئيس القسم تقريراً عن اكتمال الرسالة العلمية وفق النموذج المُعتمد ، ونسخة من الرسالة العلمية وتقرير فحص الإقتباس وفق الضوابط التالية:

2 يرفع المشرف مع التقرير ما يُثبت نشر طالب/ة الدكتوراه ورقة علمية واحدة على الأقل في مجلة علمية محكمة ، أو ما يُثبت قبولها للنشر ، وتكون الورقة مُستلَّة من رسالة الطالب/ة العلمية

لجنة مناقشة الرسالة العلمية

بناءً على المادة الثامنة والأربعين وقواعدها التنفيذية.



تكون صلاحية الرسالة للمناقشة بناءً على تقرير المشرف واستكمال الإجراءات

اجتياز الطالب/ة لكافة المقررات بتقدير لا يقل عن (جيد جداً) واجتياز الاختبار الشامل إذا اقتضى برنامج دراسة الطالب/ة ذلك

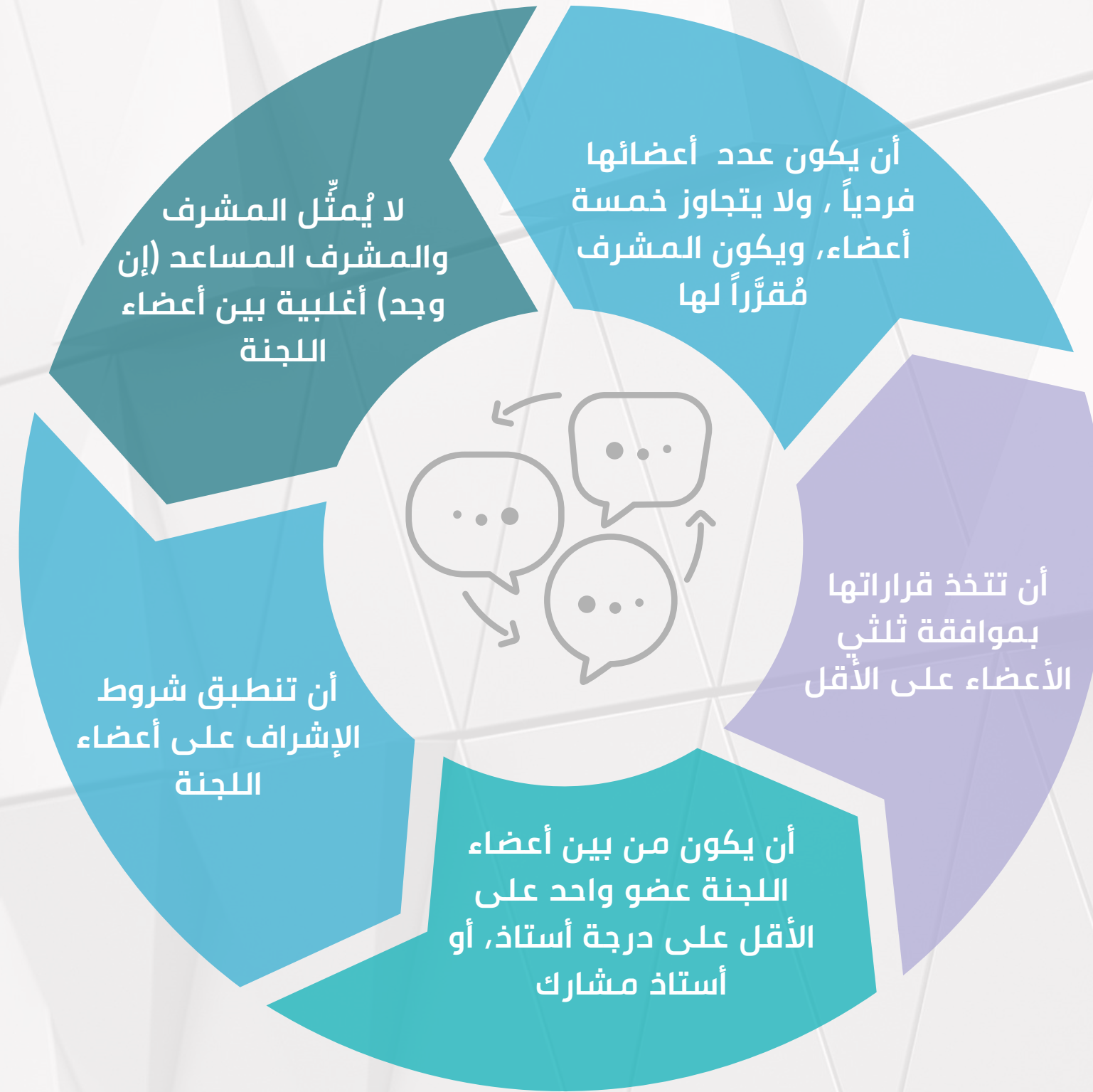
أن يكون تسليم المشرف للتقرير قبل نهاية المدة النظامية للطالب/ة

نشر طالب/ة الدكتوراه ورقة علمية واحدة على الأقل في مجلة علمية محكمة ، أو ما يُثبت قبولها للنشر ، وتكون الورقة مُستلّة من رسالة الطالب/ة العلمية

تُكوّن لجنة لمناقشة الرسالة العلمية وفق ضوابط اختيار الأعضاء

آلية المناقشة

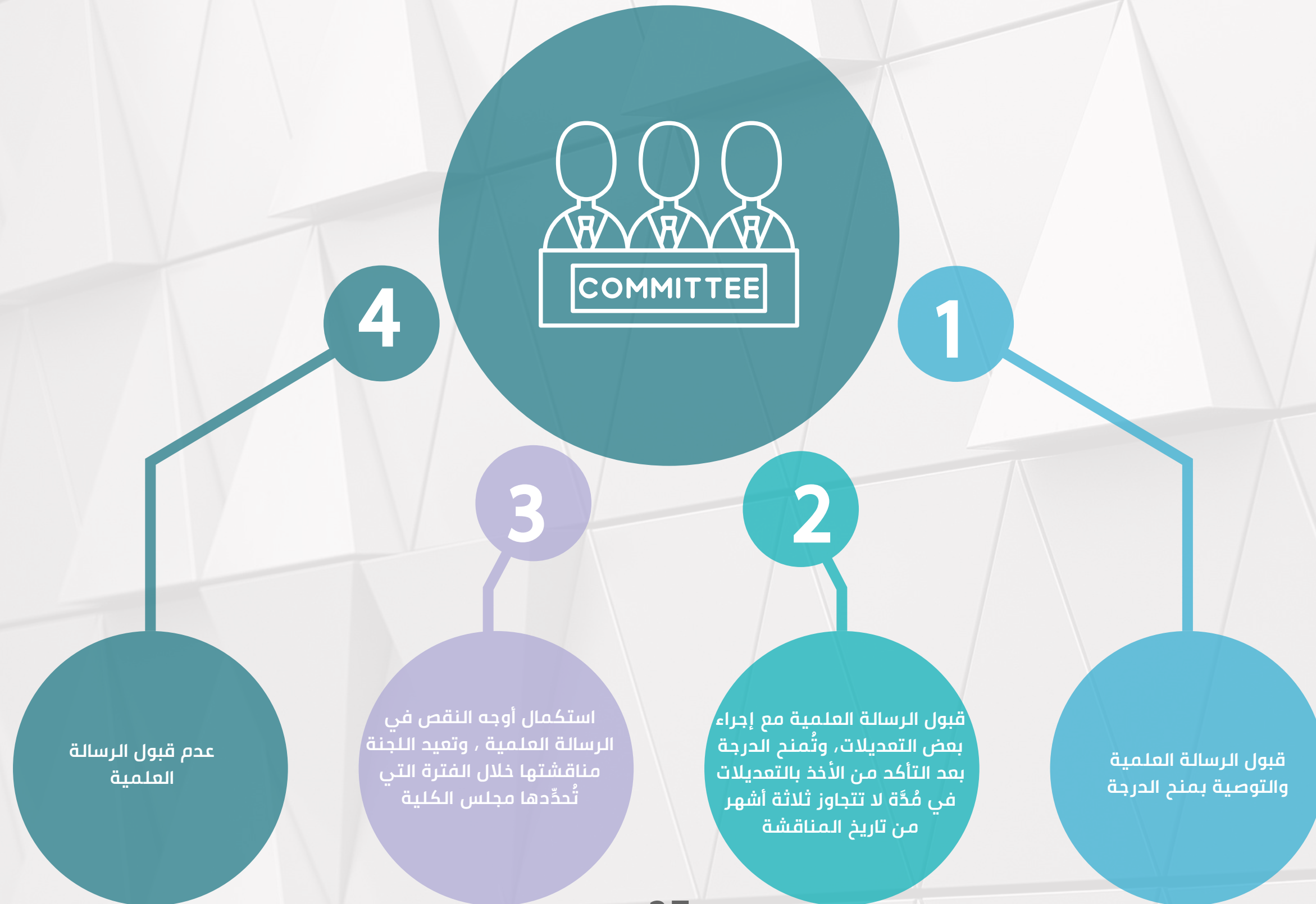
بناءً على المادة التاسعة والأربعين وقواعدها التنفيذية.



إعداد تقرير لجنة المناقشة

بناءً على المادة الخمسون وقواعدها التنفيذية.

عند انتهاءك من مناقشة الرسالة العلمية سيتم اختيار أحد القرارات التالية:



إجراءات بعد انتهاء مناقشة الرسالة العلمية

عند انتهائك من مناقشة الرسالة العلمية واستيفاء التعديلات- إن وجدت- عليك القيام بما يلي:



الفصل السادس أبرز الإجراءات الأكاديمية



تأجيل القبول

بناءً على المادة العشرين وقواعدها التنفيذية



1

يتم تقديم طلب تأجيل القبول بعد صدور الرقم الجامعي وقبل بدء الدراسة بأسبوعين على الأقل ودون تسجيل أي مُقرَّر ولا يمكن قبول التأجيل بعد بدء الدراسة

2

يجوز تأجيل القبول لمدة سنة دراسية واحدة فقط

3

يُمدد تأجيل القبول في حال تأجيل فتح البرنامج وبعده أقصى سنتين ، ويُلقى القبول بعد ذلك

4

يمكن تأجيل القبول للفصل الدراسي الأول فقط إذا كان نظام الدراسة في البرنامج فصلياً، ولم يكن لمقرَّرات الفصل التالي متطلبات من الفصول السابقة التي تم تأجيلها.

تأجيل الدراسة

بناءً على المادة الثانية والعشرين وقواعدها التنفيذية



- 1 يتم تقديم طلب تأجيل فصل دراسي أو أكثر قبل بداية الفصل الدراسي بما لا يقل عن أسبوعين
- 2 يُشترط لتقديم طلب التأجيل اجتياز فصلاً دراسياً أو إنجاز قدرًا مناسباً من الرسالة العلمية
- 3 لا يتجاوز مجموع مُدَد التأجيل سنتين دراسيتين وتشمل مُدَّة دراسة المُقرَّرات التكميلية - إن وجدت- ومُدَّة دراسة البرنامج
- 4 لا تُحتسب مُدَّة التأجيل ضمن الحد الأقصى لمُدَّة الحصول على الدرجة
- 5 عند استنفاد مُدَد التأجيل لا يمكن تأجيل الفرصة الإستثنائية
- 6 يُراعى عند تقديم طلب تأجيل الدراسة , نظام البرنامج (فصلي أو سنوي) , و أن لا يكون ضمن مُقرَّرات الفصل المطلوب تأجيله مُتطلب سابق لمُقرَّرات الفصول التالية مما يترتب عليه تأجيل مُدَد إضافية مرتبطة بذلك
- 7 لا يُعد طلب تأجيل الدراسة نافذاً حتى صدور قرار مجلس الكلية ويكون إلزامياً على الطالب/ة تأدية جميع الالتزامات الأكاديمية لحين صدور القرار

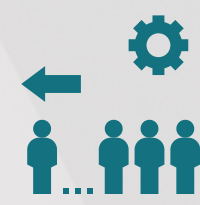
الاعتذار عن دراسة المُقرَّر

بناءً على المادة الثالثة والعشرين وقواعدها التنفيذية



الانسحاب

بناءً على المادة الرابعة والعشرين وقواعدها التنفيذية



في حال الإنسحاب من البرنامج والرغبة بالعودة مجدداً , نأمل مراعاة ما يلي:

تُحتسب المُدَّة التي تم قضاءها في الدراسة قبل الانسحاب ضمن المُدَّة القصوى للحصول على الدرجة

يتم تقديم طلب الانسحاب من قبلك إلى رئيس القسم المختص خلال أسبوعين من بداية تاريخ إجراءات الانسحاب

يجوز للقسم والكلية احتساب الوحدات التي سبق دراستها في الجامعة ضمن المُعدَّل التراكمي

يتم تطبيق شروط القبول في البرنامج وقت التقديم الجديد

يتحقق القسم من إمكانية حصول الطالب/ة المنسحب/ة من البرنامج بشهادة نقطة خروج على درجة أدنى من درجة البرنامج المُلتَقَّ به بعد استيفاء الشروط

الانقطاع عن الدراسة

بناءً على المادة الخامسة والعشرين وقواعدها التنفيذية

يُتَّعَد الطالب/ة منقطعاً عن الدراسة إذا:

2 لم يتم الإلتزام بالحضور وتأدية الالتزامات الأكاديمية

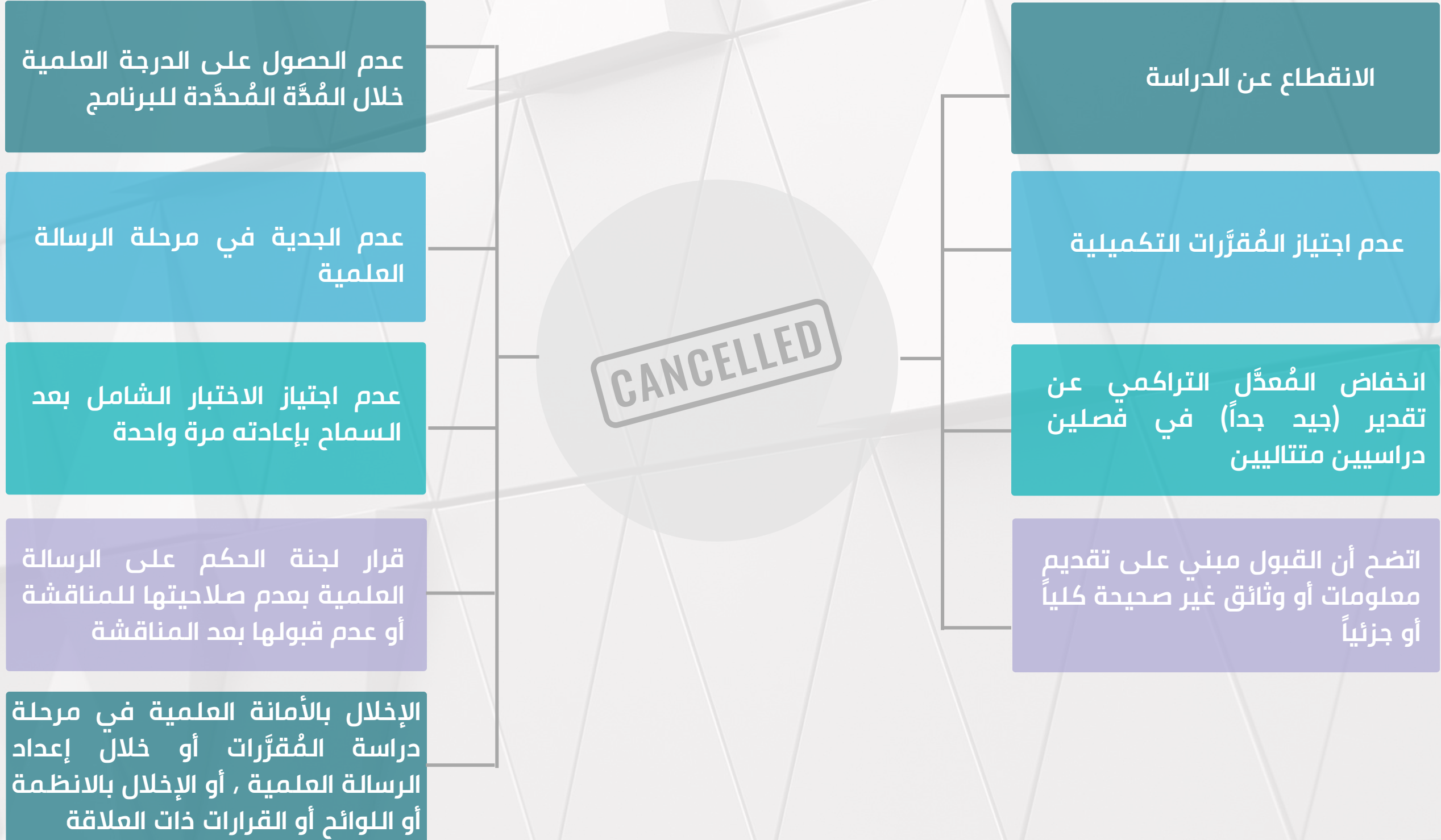


1 لم يتم التسجيل خلال الفترة المُحدَّدة في كل فصلٍ دراسي

إلغاء القيد

بناءً على المادة السادسة والعشرين وقواعدها التنفيذية

يُلغى قيدك في الحالات الآتية:



- قد يترتب على إلغاء القيد الحرمان من القبول والتقديم مستقبلاً على برامج الجامعة . أو إلغاء الدرجة العلمية بعد الحصول عليها مع اتخاذ كافة الإجراءات النظامية
- يتخذ القسم والكلية الإجراءات اللازمة بشأن الانقطاع وفقاً للائحة الدراسة والاختبارات للمرحلة الجامعية في الجامعة
- يقوم القسم المختص بإنذار الطالب/ة في حال الانقطاع عن الدراسة أو عدم الجدية أو قرب انتهاء المُدة المُحددة للبرنامج وإذا تم إنذار الطالب/ة مرتين ولم ي/تتلاف أسباب الإنذار يُلغى قيده/ة

إعادة القيد

بناءً على المادة السابعة والعشرين وقواعدها التنفيذية



يمكنك إعادة قيدك إذا كان الحائل دون مواصلة الدراسة ظرفاً يقبلها مجلس القسم والكلية مع مراعاة ما يلي:

1

إذا مضى على إلغاء قيدك أكثر من ثلاثة أعوام دراسية ، يتم معاملتك كطالب/ة مستجد/ة من حيث إعادة دراسة المقررات بصرف النظر عما أنجز سابقاً من مرحلة الدراسة

2

إذا مضى على إلغاء قيدك ثلاثة أعوام دراسية أو أقل ، يُعاد دراسة بعض المقررات التي يُحددها مجلس القسم ويوافق عليها مجلس الكلية، وتُحسب الوحدات ضمن المعدّل التراكمي ، كما تُحسب المُدة التي تم قضاؤها في الدراسة قبل إلغاء القيد ضمن المُدة القصوى للحصول على الدرجة



- تكون إعادة القيد لمرة واحدة فقط
- يجوز إعادة قيدك للمناقشة ، على أن تتم مناقشة الرسالة العلمية خلال فصلين دراسيين من تاريخ إعادة القيد
- يجوز للقسم بموافقة مجلس الكلية معادلة أو احتساب المقررات التي سبق للطالب/ة دراستها في الجامعة قبل إلغاء القيد، وتحتسب ضمن المعدّل التراكمي
- لا يجوز إعادة القيد في حال اتضح أن قبولك مبني على معلومات أو وثائق غير صحيحة كلياً أو جزئياً ، أو إذا تم الإخلال بالأمانة العلمية في مرحلة دراسة المقررات أو إعداد الرسالة العلمية

الفرص الاستثنائية لرفع المعدل التراكمي

بناءً على المادة الثامنة والعشرين وقواعدها التنفيذية.



الفرص الاستثنائية للحصول على الدرجة العلمية

بناءً على المادة التاسعة والعشرين وقواعدها التنفيذية.

1

يتم تقديم طلب الفرصة الاستثنائية في مُدَّة لا تتجاوز أربعة أسابيع قبل بدء آخر فصل دراسي من المُدَّة المُحدَّدة للبرنامج

2

يُقدِّم المشرف تقريراً مفصلاً عن السير الدراسي مُقترحاً مُدَّة الفرصة الاستثنائية التي لا تزيد عن عام دراسي واحد

3

ي/تمنح الطالب/ة فرصة استثنائية للحصول على الدرجة العلمية بقرار من اللجنة الدائمة للدراسات العليا بناءً على تقرير من المُشرف وتوصية مجلسي القسم والكلية



قبول تحويل الطالب/ة من جامعة داخل المملكة أو خارجها

بناءً على المادة الثلاثون وقواعدها التنفيذية.



تحويل الطالب/ة من برنامج إلى آخر داخل الجامعة

بناءً على المادة الحادية والثلاثين وقواعدها التنفيذية



تقدّم الطالب/ة بطلب التحويل
إلى القسم المختص خلال المُدَّة
المُحدَّدة للتحويل

3

اجتياز الطالب/ة فصلاً دراسياً
على الأقل، ولا يُقبل تحويل
الطالب/ة المُستجِدَّة

2

تحقيق كافة شروط القبول
للجامعة والبرنامج المُراد
التحويل إليه

1

تُحتسب المُدَّة التي تم قضاؤها
في البرنامج المحوّل منه في
الجامعة ضمن المُدَّة القصوى
المُقرَّرة للحصول على الدرجة

6

تُطبَّق ضوابط المادة (19) الخاصة
بمُعادلة المُقرَّرات الدراسية التي
يوافق عليها القسم والكلية

5

يُراعى الالتزام بالقواعد التنفيذية
لما ورد في المادتين (10) و (15)
من اللائحة المنظمة للدراسات
العليا عند النظر في طلب
التحويل

4

دراسة بعض المُقرَّرات في جامعة داخل المملكة أو خارجها

بناءً على المادة الثانية والثلاثين وقواعدها التنفيذية.



دراسة بعض المُقرَّرات في جامعات سعودية من جامعات غير سعودية

بناءً على المادة الثالثة والثلاثين وقواعدها التنفيذية.



الفصل السابع الخدمات والمرافق





أخلاقيات البحث العلمي



برنامج المجموعات البحثية



برنامج نافع



برنامج رائدات المستقبل



برنامج الباحثات الناشئات



مركز الخدمات البحثية



المكتبة المركزية



المكتبة الرقمية
السعودية

الخدمات التأهيلية لسوق العمل



مركز الدعم الطلابي
والمهني.



الأنشطة اللامنهجية للخريجات



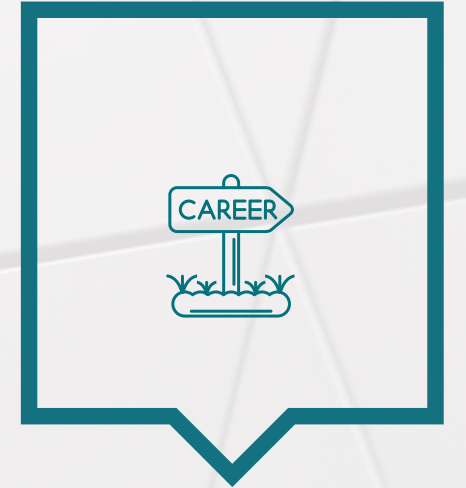
إضافة وتحديث
السيرة الذاتية



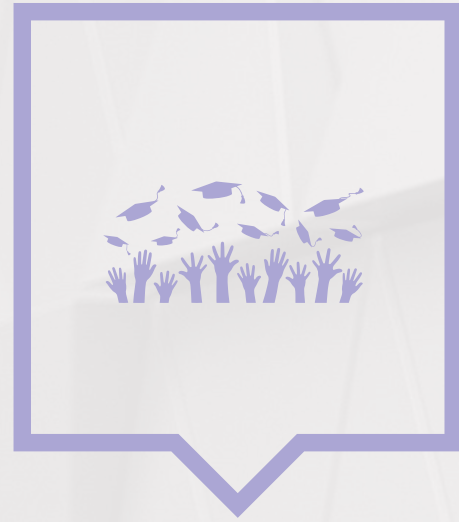
إدارة الدعم المهاري



بوابة الخريجات



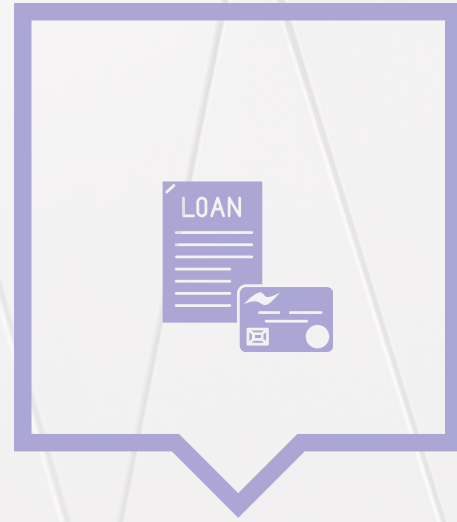
برنامج سموق



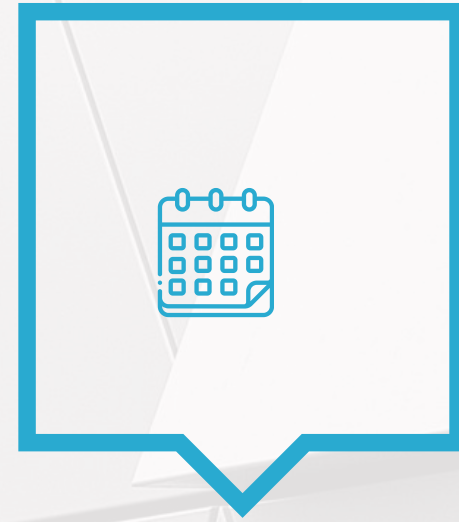
خدمات إدارة الخريجات



حماية الحقوق
الطلابية



وحدة السلف والإعانات



خدمات معهد اللغة الانجليزية



معهد اللغة الإنجليزية،
مركز الكتابة



منصة نوزة العطاء للخدمة المجتمعية



السجل المهاري



الحقيبة الذكية



الأنشطة اللامنهجية
لطالبات الدراسات العليا



بوابة استقطاب الموهوبات



مركز مساندة الطالبات ذوات الإعاقة



ضوابط الرحلات
الطلابية



إدارة الأندية الطلابية



وكالة الخدمات
الطلابية



وكالة الحياة الطلابية



إدارة المراكز
الترفيهية A4,A10



إدارة الصندوق
الطلابي



سكن الطالبات



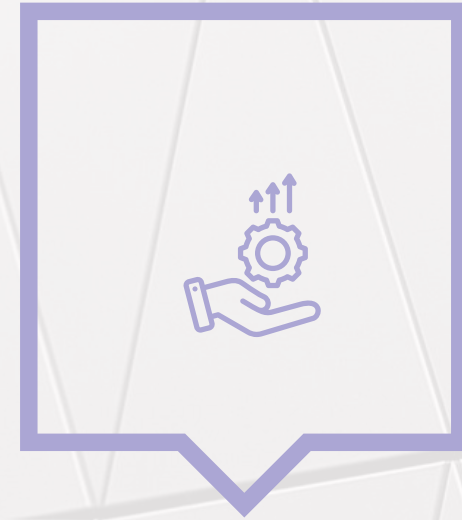
العيادات القانونية



وكالة الجامعة للدعم الأكاديمي
والخدمات الطلابية



مركز الاستشارات الأسرية



مركز المحاكاة وتنمية
المهارات



عيادة طب الأسنان



مستشفى الملك
عبدالله الجامعي



برنامج صحة نورة



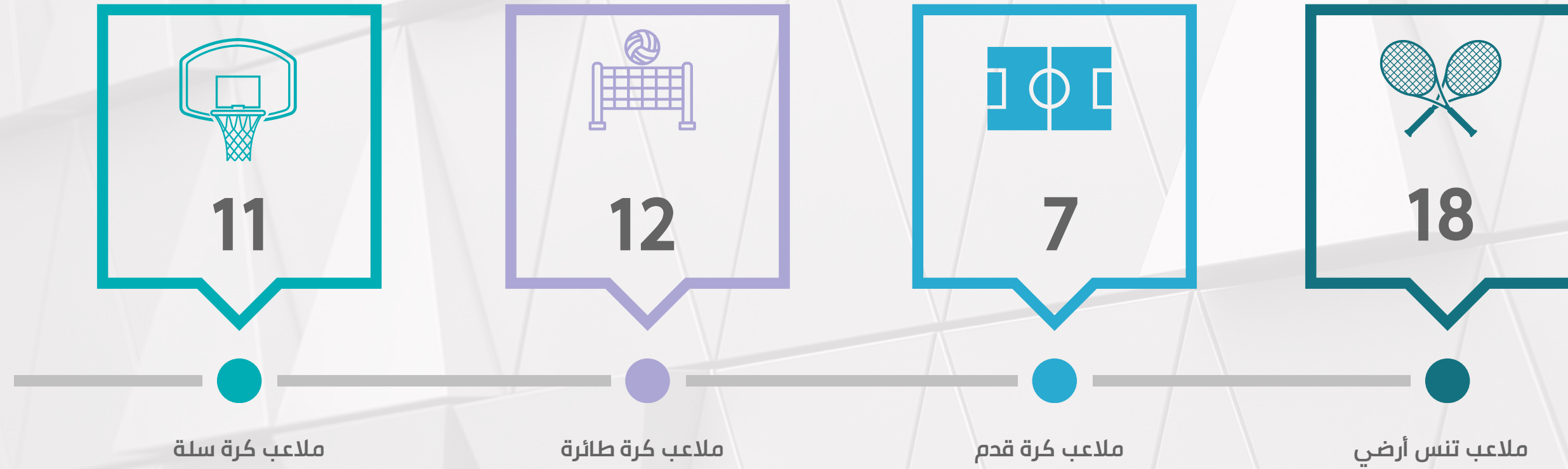
مركز أبحاث العلوم
الصحية



إدارة التوجيه والإرشاد



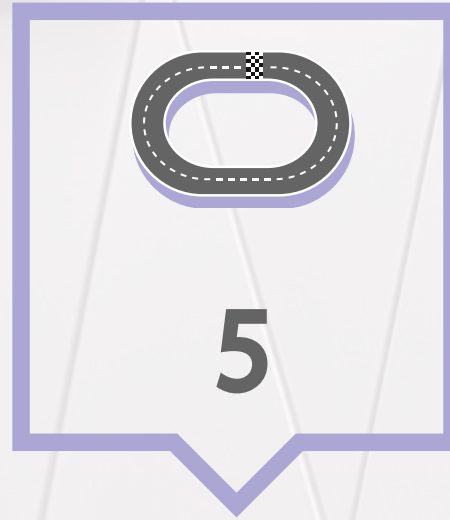
مركز أبحاث نمط الحياة
والصحة



عدد المرافق الرياضية



ملاعب ريشة طائرة



مضامير سباق



أندية رياضية



مسابح

الفصل الثامن الملاحق





[اللائحة المنظمة للدراسات العليا في الجامعات وقواعدها التنفيذية بجامعة الأميرة نورة بنت عبدالرحمن](#)

[عمادة الدراسات العليا](#)

[القبول في الدراسات العليا](#)

[دليل كتابة خطة البحث](#)

[دليل الرسالة العلمية](#)

[دليل برامج الدراسات العليا](#)

[عمادة البحث العلمي والمكتبات](#)

[عمادة شؤون الطالبات](#)

[الدليل الإرشادي لطالبات معهد اللغة الإنجليزية](#)

[إجراءات إدارة الشؤون الطلابية \(تأجيل, حذف , إضافة...الخ\)](#)

[نظام الدرجات والتقدير](#)

[التوصية العلمية](#)

[إجراءات استلام وثيقة التخرج](#)

[التنظيمات المالية](#)

[الخدمات الالكترونية الخاصة بالطالبات](#)

[خدمة إخلاء الطرف](#)

[لائحة سكن الطالبات](#)

[خدمة التسجيل الالكتروني بسكن الطالبات](#)

[ميثاق طالبة جامعة الأميرة نورة بنت عبدالرحمن](#)

[مراكز جامعة الأميرة نورة بنت عبدالرحمن](#)

[مرافق جامعة الأميرة نورة بنت عبدالرحمن](#)

[إدارة الشؤون الرياضية](#)